



Vitry-sur-Seine, le 28 octobre 2021

# Communiqué de presse

## SNCP

60, rue Auber  
94408 Vitry-sur-Seine Cedex

Tél. : +33 1 49 60 57 57

Fax : +33 1 45 21 03 50

[www.lecaoutchouc.com](http://www.lecaoutchouc.com)

[info@lecaoutchouc.com](mailto:info@lecaoutchouc.com)



## **Octobre 2021 : depuis le début de l'année, une hausse du prix des mélanges de caoutchoucs synthétiques de 40 %.**

*Les indices de prix d'achat des caoutchoucs enregistrés par le SNCP début T4 2021 (gommés brutes et mélanges) attestent de tensions persistantes depuis le début de l'année 2021.*

*Sur les 9 premiers mois, la dérive des prix avoisine les 40 % pour plusieurs types de mélanges de caoutchoucs synthétiques et notamment les plus utilisés : le SBR et l'EPDM.*

*Ce régime d'hyperinflation et les importantes difficultés rencontrées par les transformateurs pour tenter de répercuter ces surcoûts auprès de leurs clients suscitent, en cette fin d'année 2021, les plus vives inquiétudes.*

### **Les hausses de prix s'enchainent depuis janvier 2021**

#### **Évolution du prix d'achat des gommés brutes, chargés et plastifiants depuis le début de l'année 2021**

	<b>T4 2021 / T1 2021</b>
SBR	46 %
EDPM étendu à l'huile	44 %
NBR	51 %
Noir de carbone > 300	24 %
Plastifiants	80 %

*Source : enquête SNCP sur les conditions d'achat des entreprises du secteur du caoutchouc industriel observées en début de trimestre – Derniers indices T4 2021*

.../...

### Évolution du prix d'achat des principaux mélanges à base de caoutchoucs depuis le début de l'année 2021

	T4 2021 / T1 2021
Mélange à base de SBR	41 %
Mélange à base d'EDPM	35 %
Mélange à base de NR	9 %

Source : enquête SNCP sur les conditions d'achat des entreprises du secteur du caoutchouc industriel observées en début de trimestre – Derniers indices T4 2021

Depuis le début de l'année 2021, les prix des caoutchoucs, tant gommes brutes que mélanges, sont en forte hausse.

Les prix des caoutchoucs naturels, bien que relativement stables sur les marchés asiatiques, ont été fortement impactés par l'envolée du coût des transports maritimes sur les routes Asie – Europe. Le prix des mélanges à base de caoutchouc naturel est pour sa part impacté par les hausses des noirs de carbone et celles des plastifiants.

La situation est encore plus préoccupante pour les caoutchoucs synthétiques. Après un début d'année sous tension, les hausses de prix se sont poursuivies et amplifiées au cours du troisième trimestre 2021. Les derniers indices de prix publiés par le SNCP attestent d'une situation ouvertement inflationniste.

En octobre, l'accroissement des prix enregistrés depuis le début d'année 2021 dépasse ou avoisine les 40 % pour les principales familles de caoutchoucs synthétiques et notamment le SBR et l'EPDM... du fait du renchérissement des gommes brutes, des noirs de carbone, sans oublier les plastifiants dont l'envolée des prix a été impressionnante.

À ces surcoûts, il est nécessaire d'ajouter celui de l'énergie dont les prix se sont fortement tendus depuis la rentrée.

### **Des chaînes d'approvisionnement toujours perturbées du fait de la crise du transport maritime**

Les transformateurs de caoutchouc restent par ailleurs fortement impactés, au niveau notamment de leurs approvisionnements en matières premières, par une désorganisation inédite du trafic maritime international. Le Covid a bouleversé de nombreux équilibres offre/demande et le rééquilibrage a beaucoup de mal à s'opérer dans le cadre d'un rebond soutenu de l'activité économique mondiale.

Cette crise du fret maritime se manifeste par une nette dégradation de la qualité de service : allongement de la durée de rotation des navires, congestion dans les ports à l'embarquement et au débarquement, mauvaise localisation des conteneurs vides... et des hausses de tarifs vertigineuses.

Ces derniers, sur les routes Chine – Europe du Nord, pour des conteneurs de 40 EVP, ont été multipliés par 2,5 depuis le début de l'année 2021, passant de 6 000 \$ en moyenne à environ 15 000 \$.

## **Les très vives inquiétudes des transformateurs de caoutchouc**

L'inflation du prix des matières premières, celle du prix des transports sans oublier celle de l'énergie ont généré en l'espace de quelques mois d'énormes surcoûts.

La situation est totalement inédite pour l'ensemble des professionnels de la filière caoutchouc. Elle est également difficilement tenable que ce soit en termes de trésorerie ou de rentabilité, compte tenu des difficultés rencontrées pour répercuter ces hausses aux clients. Les négociations ont eu du mal à s'ouvrir. Elles sont difficiles et aboutissent au mieux à des répercussions partielles des surcoûts. La recherche de solutions équilibrés avec les donneurs d'ordre doit impérativement se poursuivre.

L'inquiétude pour les marges est donc vive parmi les transformateurs de caoutchouc, en cette fin d'année 2021, après un exercice 2020 en berne pour cause de crise sanitaire.

Cette inquiétude est renforcée pour les fournisseurs de l'automobile confrontés, outre à la très forte hausse des matières premières, à des baisses de volumes historiques et des prévisionnels de commandes non respectés par les constructeurs. Ces difficultés, sans précédent sont la conséquence à la fois de la crise persistance des semi-conducteurs et d'une transition accélérée des motorisations thermiques vers des motorisations électriques.

# À propos

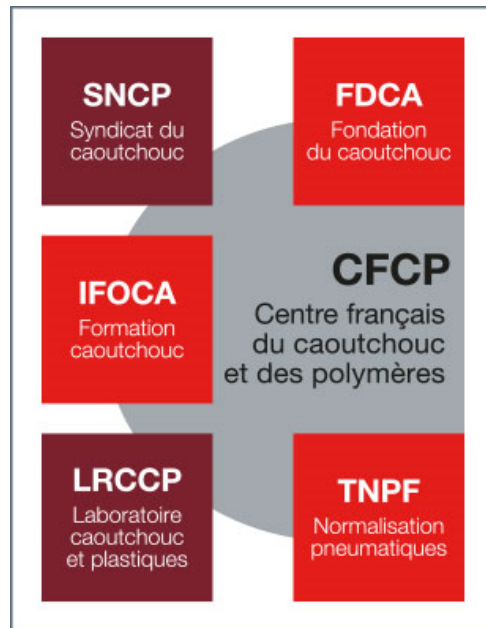
## **Le SNCP (Syndicat National du Caoutchouc et des Polymères) :**

Le SNCP regroupe 130 entreprises transformatrices de caoutchouc (rubans adhésifs, pneumatiques, pièces techniques, articles grand public...), fournisseurs (matières premières, équipements), recycleurs et éco-organismes. Ces entreprises adhérentes emploient près de 40 000 salariés et réalisent un chiffre d'affaires de 9 Mrd d'€.

Cinq domaines d'influence : relations sociales et formation professionnelle, Environnement, Affaires économiques, Normalisation et R&D, Relations publiques.

*Pour plus d'informations :*

[www.lecaoutchouc.com](http://www.lecaoutchouc.com)



Le SNCP est une composante du Centre français du caoutchouc et des polymères qui regroupe par ailleurs, un centre de formation (IFOCA Academy), un laboratoire de recherches (LRCCP), un bureau de normalisation pneumatiques (TNPF) et une Fondation (FDCA).

## **> Contact SNCP :**

Bruno MURET  
Directeur Economie et Communication  
60, rue Auber – 94408 Vitry-sur-Seine Cedex  
Tél : 01 49 60 57 92 – Port : 06 22 70 30 77  
[bruno.muret@lecaoutchouc.com](mailto:bruno.muret@lecaoutchouc.com)